

CONFIGURACIÓN BÁSICA TARJETA DVR GEOVISION v1

Por Alejandro Jaramillo Botero

www.tacticasenseguridad.com info@tacticasenseguridad.com

Se instalan los driver del CD y se verifica en “Sistemas” - “Administrador de Dispositivos” – “controladoras de sonido y video y dispositivos de juego” que estén instalados correctamente sin ningún signo de interrogación o admiración.

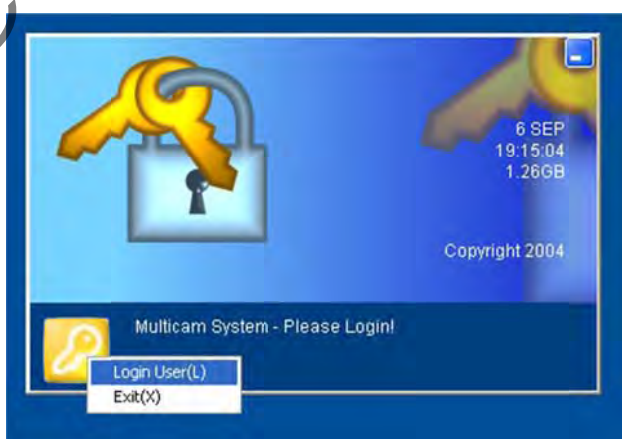
Luego se instala el software principal “Main System” del CD según modelo de tarjeta DVR que se tenga.

Al iniciar el software por primera vez nos pide un usuario y contraseña, **ESTAS NO SE PUEDEN OLVIDAR YA QUE TOCARÍA FORMATEAR EL EQUIPO PARA VOLVER A RESTABLECERLA.**



AL INGRESAR AL SISTEMA Y CONECTAR LAS CÁMARAS SE EMPIEZAN A CONFIGURAR VARIOS PARÁMETROS BÁSICOS, SE PUEDEN HACER EN DIFERENTE ORDEN SEGÚN SEA LA NECESIDAD Y SEGÚN LA VERSIÓN DE SOFTWARE E IDIOMA PUEDE VARIAR LA UBICACIÓN Y NOMBRE DE LAS COSAS.

Para iniciar sesión es solo dar click en la llave y en “Login User” y copiar el nombre de usuario y contraseña.

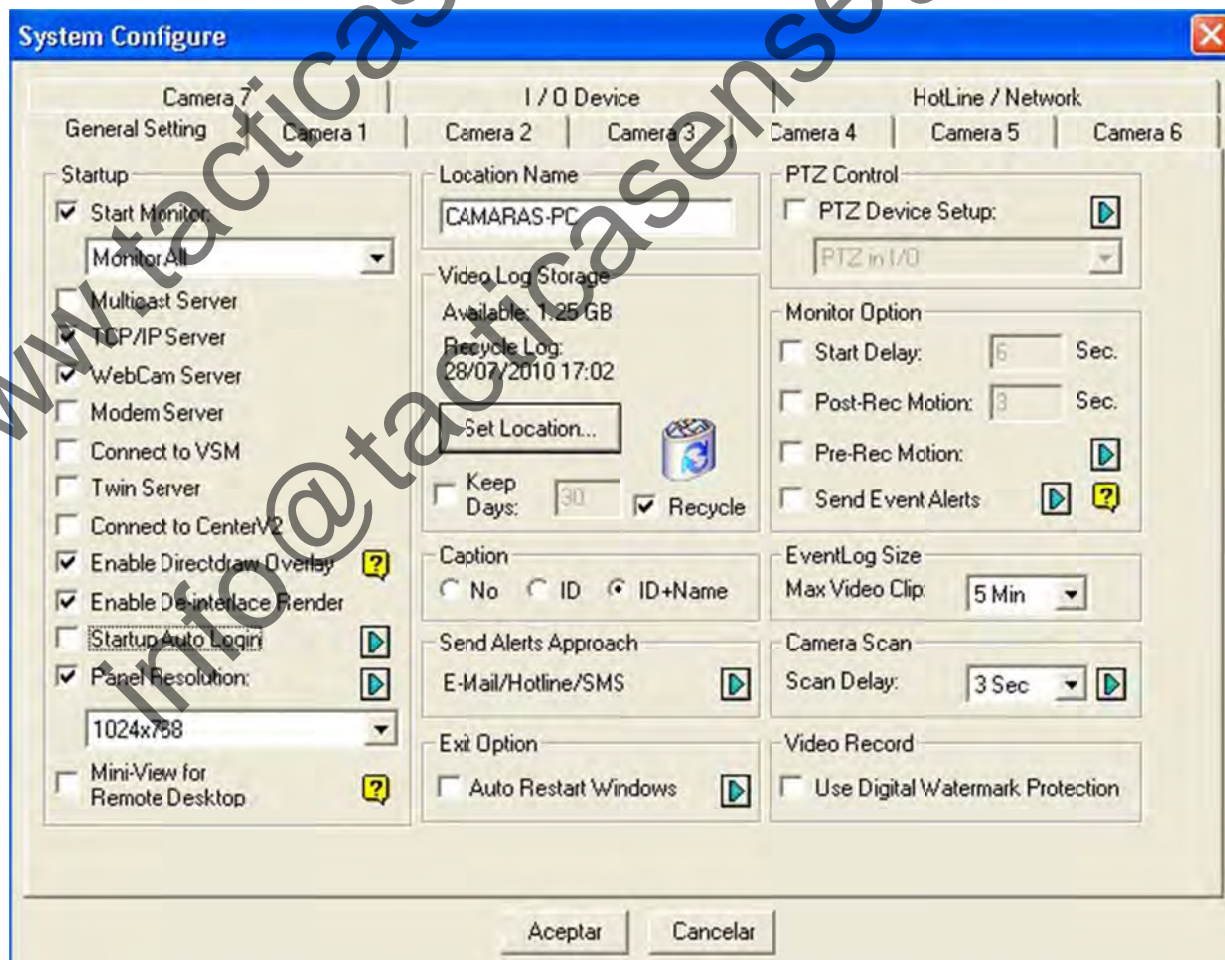


Ingresar al Menú Principal (System Configure), pulsando la tecla **F9** también podemos ingresar:



En este menú es bueno **deshabilitar** el pitido que se genera por el video perdido al no tener cámaras conectadas, hacer click en **"Disable Video Lost Beep"** debe quedar con un chulo.

Ingresamos a **"System Configure"**:



Es esta ventana se pueden hacer varias cosas:

ACTIVAR GRABACIÓN AUTOMÁTICA DE CÁMARAS.

1- Habilitar **“Start Monitor”** en **“Monitor All”** para que al iniciar el software comience la grabación de las cámaras automáticamente.

ACTIVAR SERVIDORES WEB DE FORMA AUTOMÁTICA.

2- Habilitar **“TCP/IP Server”** y **“Webcam Server”** para que se activen los servidores de video al iniciar el software. Si se necesitan otros también se pueden activar.

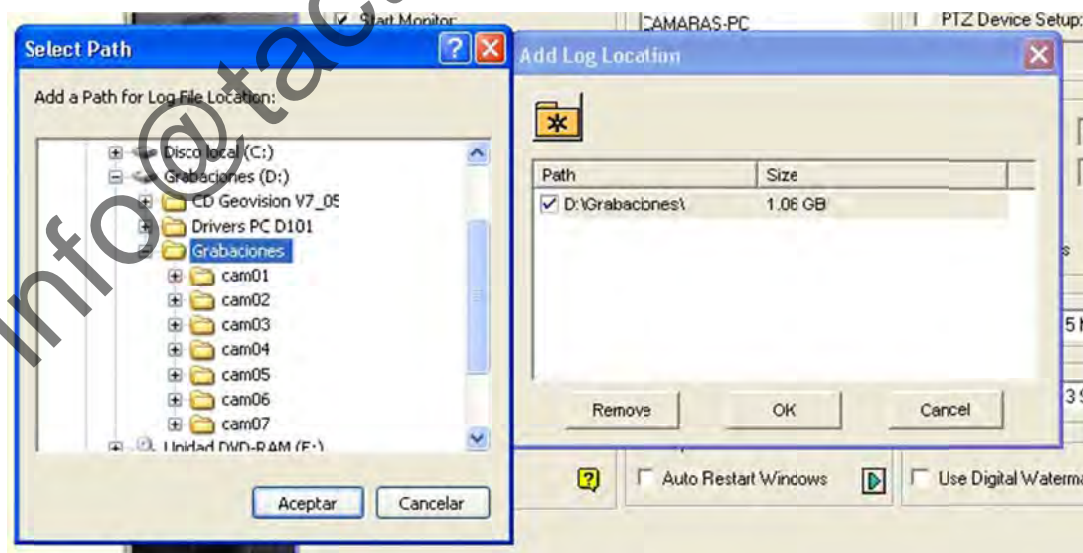
MEJORAR EL VIDEO SI TENEMOS PROBLEMAS DE VELOCIDAD O VISIÓN.

3- Si tenemos problemas de video, como video rosado, unas cámaras se ven y otras no, se ven paralizadas o muy lentas, etc., se deben **deshabilitar** las opciones **“Enable directdraw Overlay”** y **“Enable De-interlace Render”** y reiniciar el sistema para que tenga efecto.

ESTA ES LA OPCIÓN MÁS IMPORTANTE PARA TENER UN VIDEO FLUIDO, LO MÁS RECOMENDADO ES SIEMPRE DESACTIVARLAS.

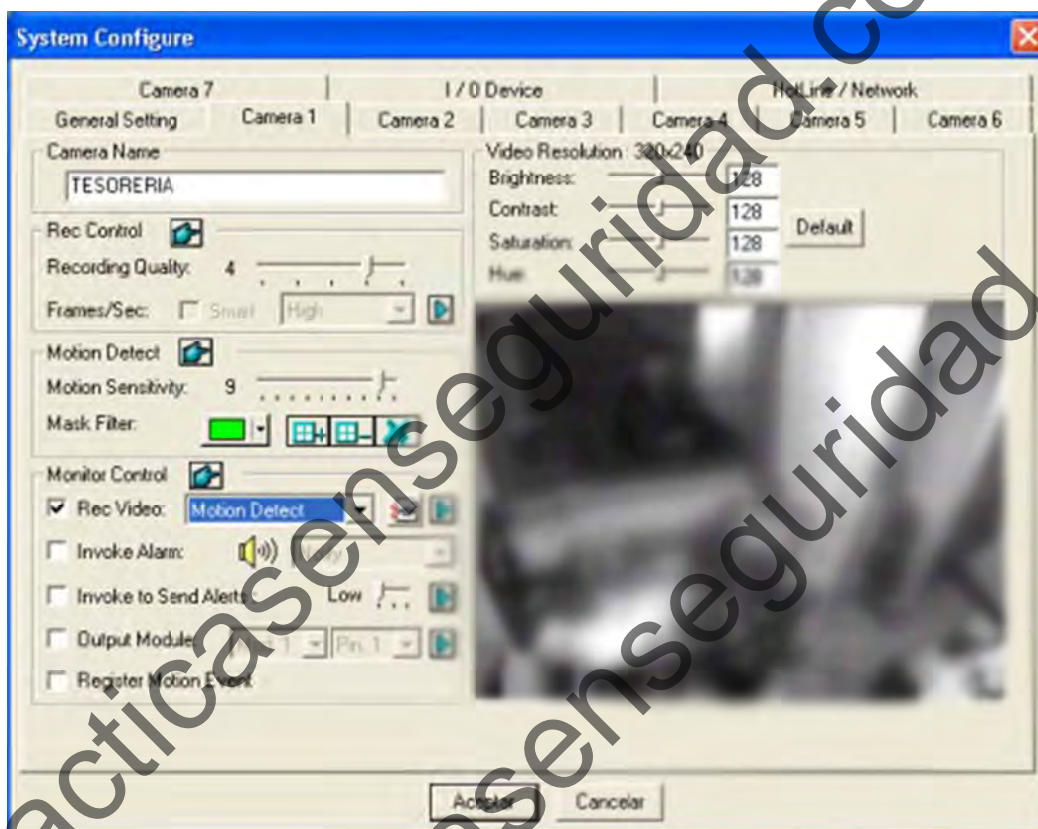
SELECCIÓN DE DISCO DURO O RUTA PARA GRABAR LOS VIDEOS.

4- en la parte de **“Video Log Storage”** en **“Set Location”** se puede cambiar, agregar o eliminar rutas de grabación de los videos, en el caso de tener otro disco duro o particiones extras.



PARÁMETROS BÁSICOS PARA CONFIGURACIÓN DE LAS CÁMARAS.

5- Hacer click en la pestaña **"Camera #"** tenemos la siguiente ventana:



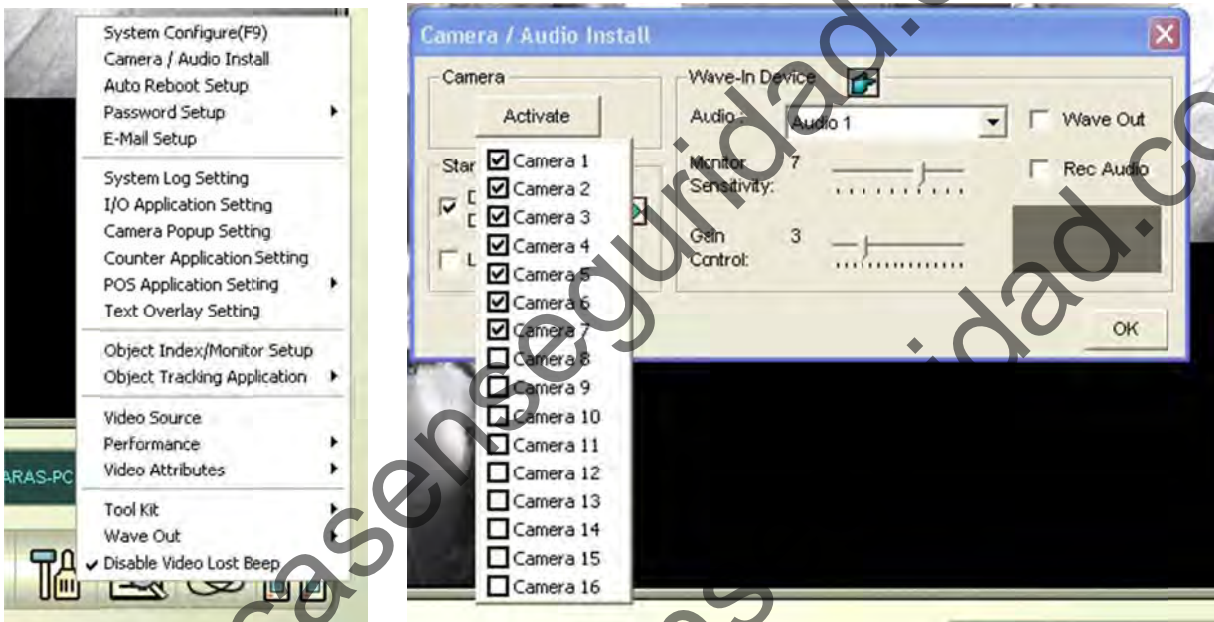
En esta ventana podemos hacer:

- Cambiar el nombre de la cámara **"Camera Name"**.
- Seleccionar la calidad de grabación **"Recording Quality"** en una escala de 1 a 5 siendo 5 la mejor.
- Seleccionar la sensibilidad de grabación en **"Motion Sensitivity"** de 1 a 10, siendo 10 la más sensible.
- Cambiar el modo de grabación en la sección de **"Monitor Control"**, por defecto esta en detección de movimiento **"Motion Detect"**, debe estar habilitado **"Rec video"** y también podemos cambiar el códec de grabación.
- Podemos modificar los colores, brillo y contraste (**Brightness, Contrast, Saturation, Hue**).

DESACTIVAR CÁMARAS, VISTA POR DEFECTO Y ACTIVAR GRABACIÓN AUDIO.

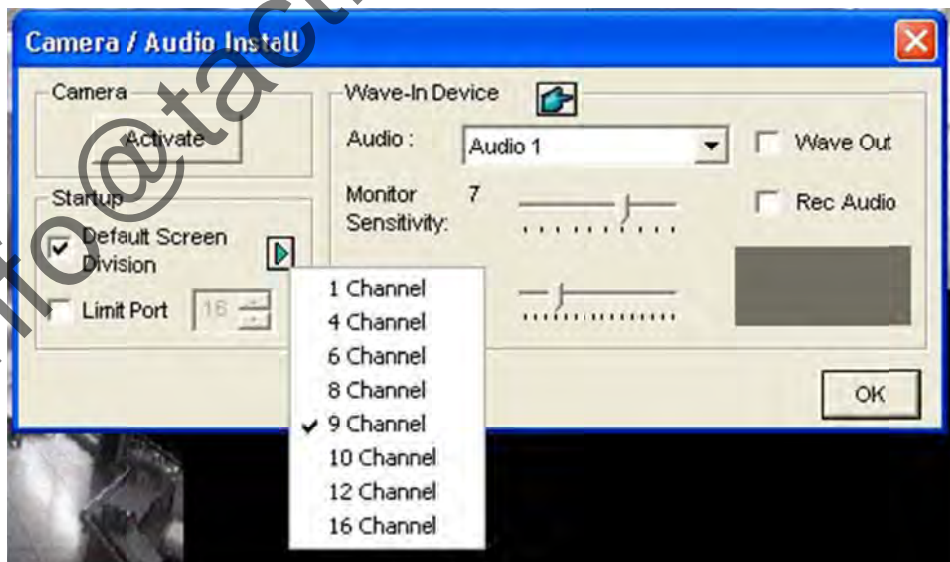
Todas las tarjetas DVR están activas para 16 cámaras, cuando no se instalan todas, algunas quedan en **"Video Lost"** o Video Perdido se deben deshabilitar las cámaras que no se usan debido a que el sistema tiene una protección llamada **"WatchDog"** o Perro Guardián que reinicia automáticamente el computador intentado que estas cámaras recobren el video.

Para deshabilitarlas ingresamos a **"Camera / Audio Install"**, haciendo click en dibujo herramienta:



Hacemos click en **"Camera"** en **"Activate"** y activamos solo las cámaras que necesitamos que se vean.

Si tenemos pocas cámaras podemos cambiar la vista por defecto, hacemos click en **"Default Screen Division"** y seleccionamos la vista que necesitamos.

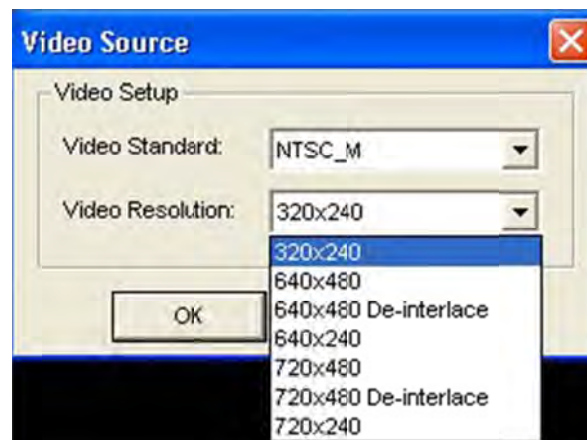


Si tenemos un micrófono instalado y queremos grabar el audio, debemos de habilitar las opciones **“Wave Out”** y **“Rec Audio”** y observamos que se activa una imagen con una onda que nos muestra la entrada de sonido. Y podemos seleccionar la sensibilidad **“Monitor Sensitivity”** y control de Ganancia **“Gain Control”**.



CAMBIAR LA RESOLUCIÓN GRABACIÓN DE LOS VIDEOS.

Si contamos con un equipo robusto, podemos aumentar o cambiar la resolución de los videos, entramos en la opción **“Video Source”**, se debe dejar en **NTSC_M** y en **“Video Resolution”** seleccionamos la resolución, es bueno cambiarla, reiniciar el sistema y mirar cómo nos trabaja, hasta llegar a la resolución optima entre calidad y fluidez de video. **Según la versión de software puede tener diferentes valores de resoluciones.**



COMENZAR GRABACIÓN DE VIDEO.

Para comenzar la grabación de video, hacemos click en el botón **“REC”** y vemos que todas las cámaras no están habilitadas, no tienen ningún **“chulo”**. Podemos hacer click en **“Start All Monitoring”** y comienzan todas a grabar o hacer click en la cámara que necesito grabar.

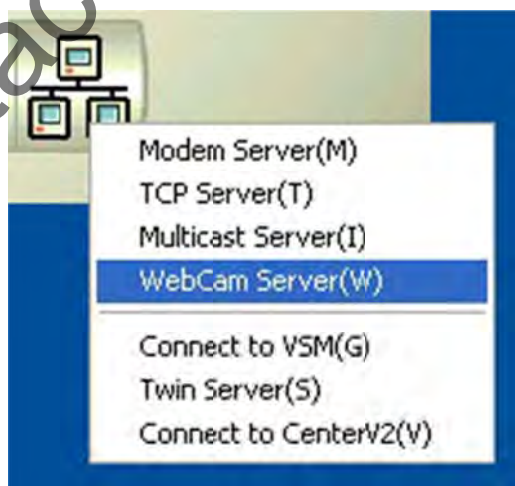


Luego vemos que todas las cámaras están activas, con **“chulo”**, esto significa que están grabando, si queremos parar la grabación es solo hacer click en **“Stop All Monitoring”** y se detiene la grabación de todas o click en solo una cámara específica.

ACTIVAR SERVIDORES WEB PARA ACCESO REMOTO.

Los servidores que más se usan con el **“TCP-IP Server”** y el **“Webcam Server”**.

Hacer click en el icono que es como unos computadores y solo darle habilitar a estos servidores.



Al activar el servidor **Webcam Server** nos aparece una ventana adicional que es solo darle click en **OK** - **ACEPTAR – EJECUTAR** (Según la versión del software)

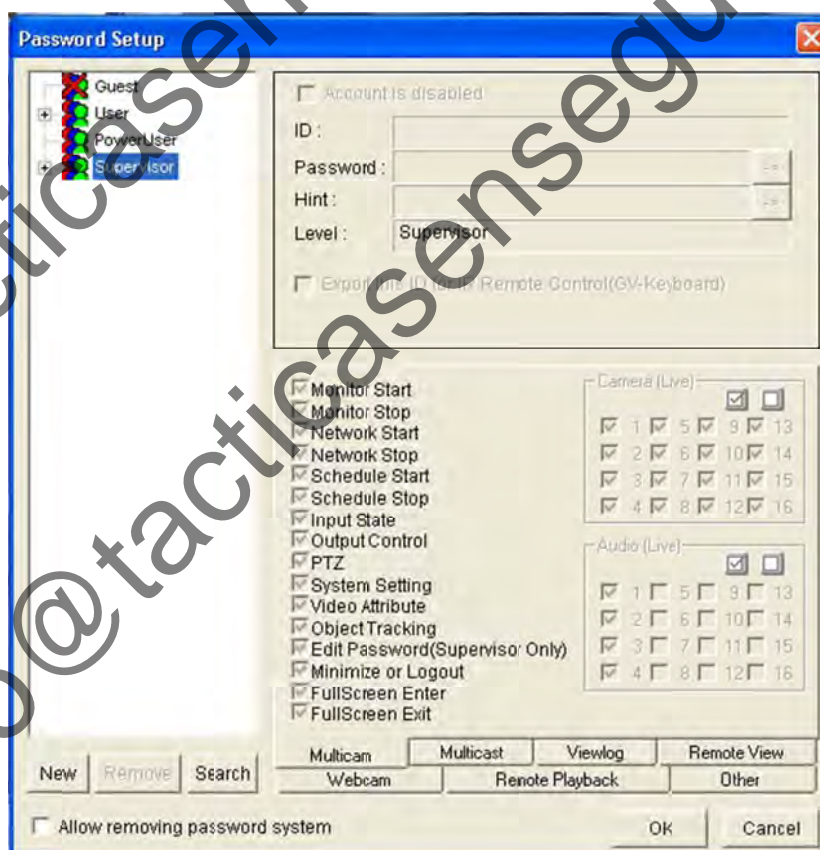
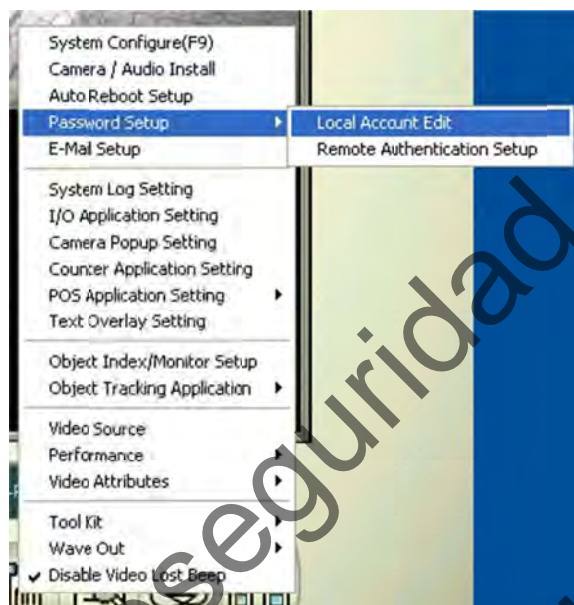


Verificamos que están corriendo los servidores si aparecen las palabras **TCP** y **WEB** en la parte superior derecha y que están habilitados (con chulo) los servidores.



CREAR CUENTAS DE USUARIO CON DIFERENTES PERMISOS PARA INGRESO LOCAL Y REMOTO.

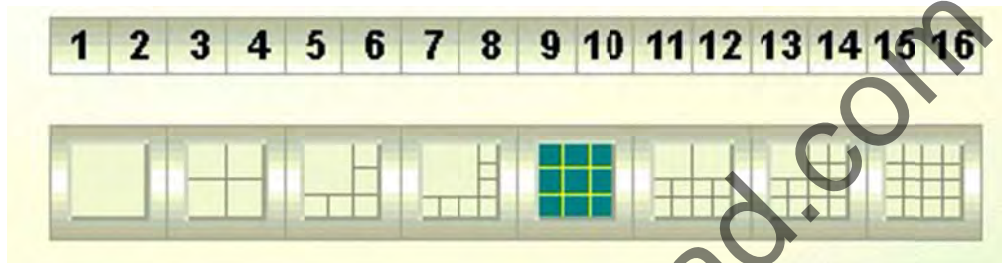
Ingresamos a “Password Setup” y luego en “Local Account Edit”:



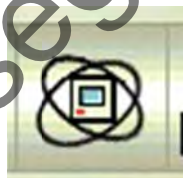
En Esta ventana podemos crear diferentes tipos de usuarios y variar los permisos con que cuenta cada uno, para el acceso local y remoto.

CAMBIAR LA VISTA DE LAS CÁMARAS.

Si necesitamos cambiar la vista de las cámaras por medio del menú:



O si queremos en pantalla completa y que es vayan secuenciando es por medio del icono:

**REPRODUCIR LOS VIDEOS GRABADOS.**

Ingresa a "Video / Audio Log" o por medio de la tecla **F10**.





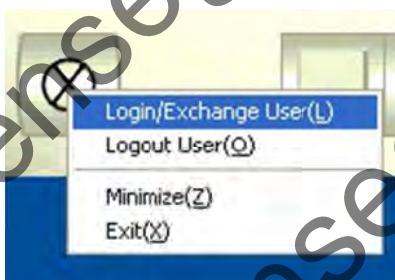
Se nos abre esta nueva ventana, en la cual seleccionamos primero la cámara, luego la fecha y por último la hora que necesitamos reproducir.



Se maneja muy similar a un reproductor multimedia, por su control de mando.



SALIR DEL PROGRAMA O DEJARLO EN MODO OCULTO.



Login/Exchange User(L): Para cambiar de usuario.

Logout User(O): Para salirse del programa de las cámaras, pero queda en modo oculto, en el cual graban todas las cámaras.

Minimize(Z): Para minimizar la pantalla.

Exit(X): Para salir por completo del programa, se cierra y no graban las cámaras.

ACCESO REMOTO POR INTERNET EXPLORER.

Para ver las cámaras a través de otro computador ya sea en la red local o por internet se realiza por medio de una dirección IP, es un numero xxx.xxx.xxx.xxx por ejemplo 200.116.59.199 estos números los copiamos en la barra de direcciones de internet Explorer (no sirve otro explorador) como si fuera una página de internet sin ponerle “www” ni “.com” solo copiamos “http://” y la IP y damos **Enter**.



NOS DEBE DE APARECER EXACTAMENTE ESTA VENTANA,

PUEDA CAMBIAR SEGÚN LA VERSIÓN DEL SOFTWARE.

La dirección IP del computador donde están las cámaras se pueden consultar en www.whatismyip.com (IP Publica para visión por internet) o por medio de **Inicio – Ejecutar – copiar CMD – copiar el comando ipconfig** (IP Local para visión por la red local).

En esta ventana solo se usan:

“**Visualización de Codificación Mpeg4**” es para ver las cámaras en tiempo real.

“**Reproducción Remota**” para ver grabaciones de días anteriores.

Y pulsamos el botón **Aplicar**.

Luego nos aparece que debemos instalar un controlador ActiveX, le damos click en la barra amarilla y seleccionamos la opción instalar.



En la mayoría de los casos no lo permite instalar este controlador por seguridad, entonces debemos de hacer lo siguiente (esto solo se hace la primera vez en cada equipo):

Abrimos Internet Explorer (ya está abierto).

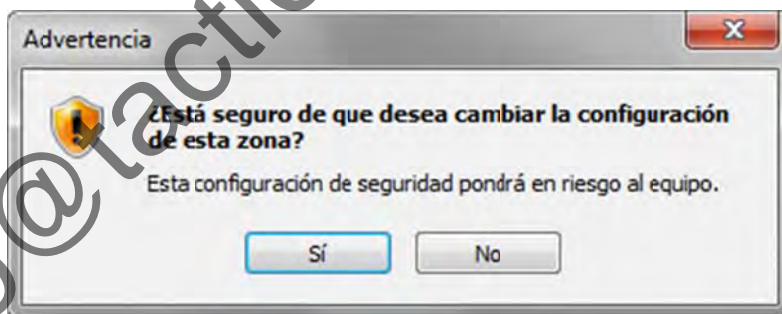
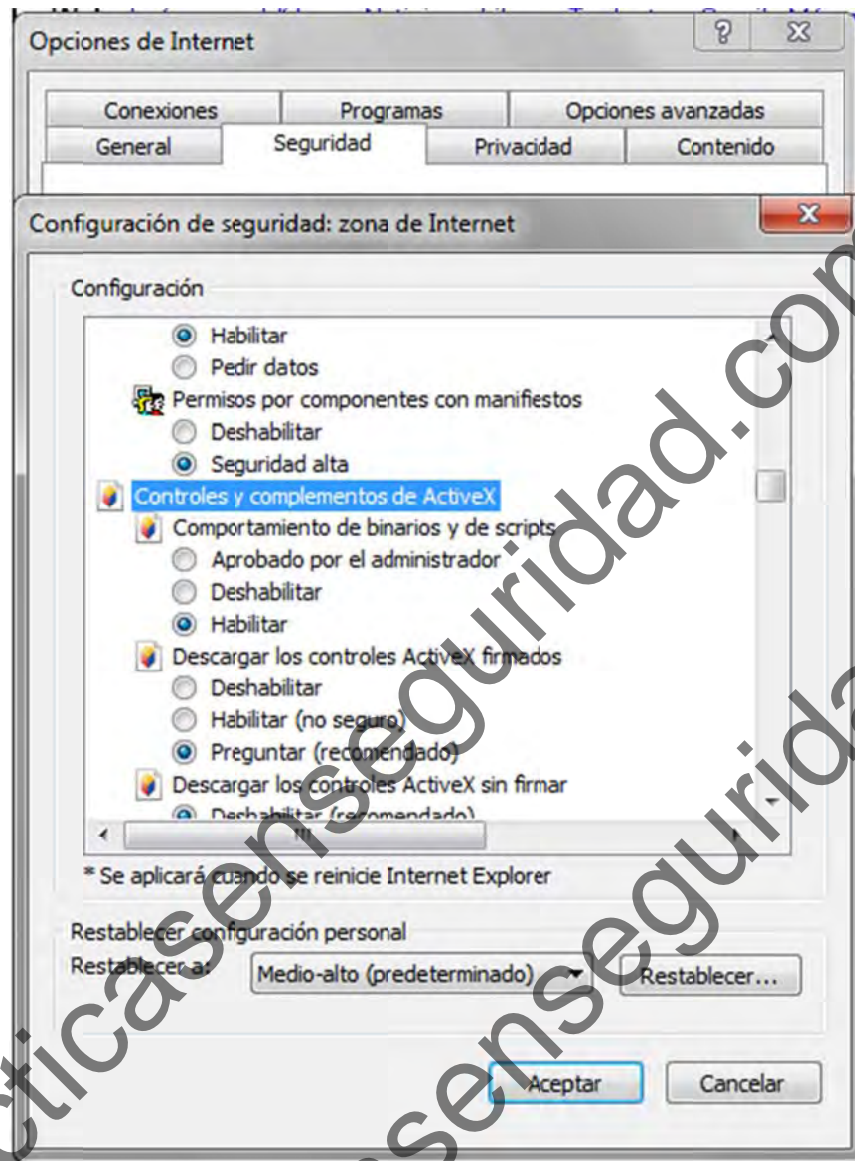
1. vamos a menú **Herramientas**

2. **Opciones de internet**

3. La pestaña **Seguridad**.

4. En el botón **Nivel Personalizado**.

5. Buscamos el título de **“Controles y Complementos ActiveX”** y le damos activar o habilitar a todo los ítem de esta sección, luego aceptar, él no dice que si queremos cambiar la seguridad le decimos que sí, y luego aceptar.



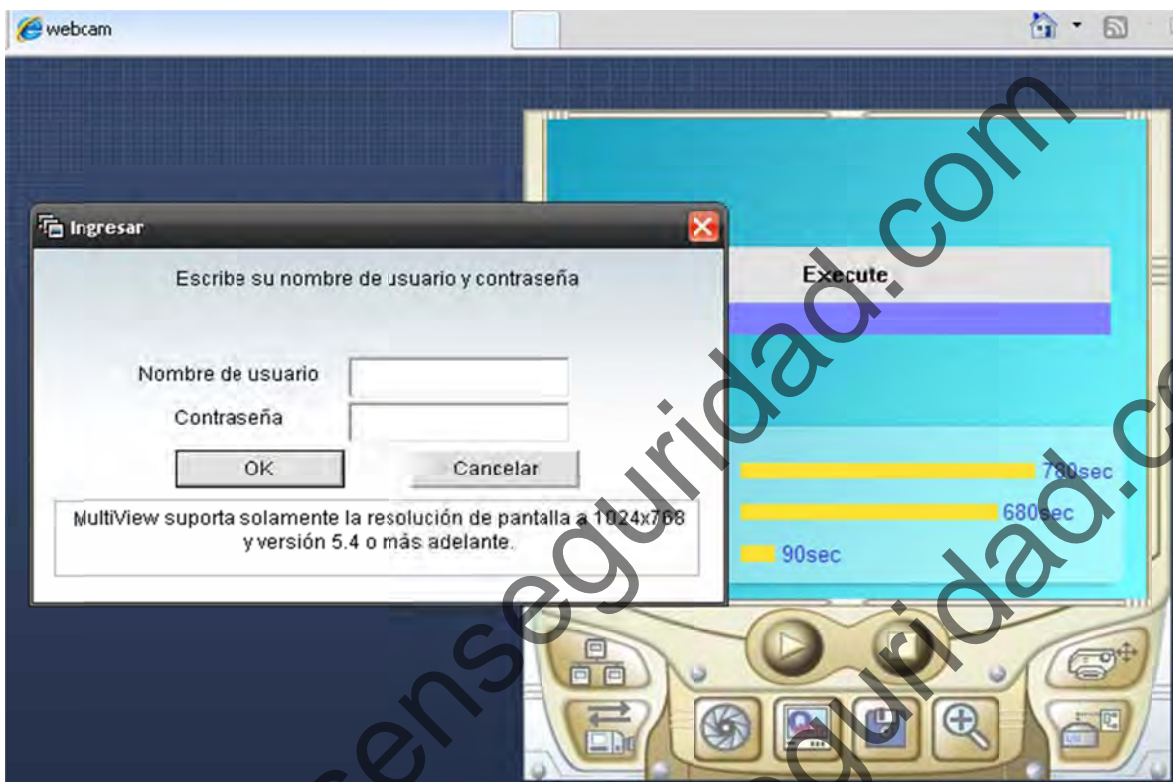
Cuando se hace esto le damos refrescar a la página para que automáticamente cargue los controladores, y nos aparece un instalador como el de la imagen.



Ahora se habilitan todas las opciones y procedemos a señalar **DSL/CABLE/T1** y podemos escoger la opción **"1 VENTANA"**, **"2 VENTANAS"** o **"MULTI VENTANA"** según el número de cámaras que vamos a ver al tiempo.



Luego le damos click en aplicar y se nos abre una nueva ventana en la cual nos autenticamos:



Luego nos debe mostrar las cámaras en tiempo real.



Luego restauramos la seguridad de Internet Explorer.